

GOBIERNO DE CHILE
SUPERINTENDENCIA DE ISAPRES

ANÁLISIS DE CARTERA

Enero – Diciembre de 2002

Departamento de Estudios

Marzo de 2003

Este documento presenta las principales variaciones ocurridas en la cartera de cotizantes del sistema isapre y sus cargas, entre 2002 y 2001.

I. Evolución del número de cotizantes y cargas

A diciembre de 2002, el sistema de isapres cuenta con 1.262.514 cotizantes, de los cuales el 95,4% se encuentra afiliado a isapres abiertas. Esta cifra representa una población que es en 2,5%, inferior al total de cotizantes del año anterior.

Por su parte, las cargas totalizan 1.565.714, lo que representa una reducción de 4,9% respecto del 2001. Esta mayor disminución explica la caída en la tasa de cargas por cotizante, relación que pasa de 1,27 en 2001 y 1,24 en 2002.

Estas variaciones en la cartera de cotizantes son reflejo, entre otros, de los cambios en la propiedad de las isapres registrados en el último tiempo. La Araucana se fusionó con Linksalud Vida, quedando bajo el nombre de Vida Plena. Posteriormente, Linksalud se fusionó con Vida Plena. Por último, está la fusión de las isapres Cruz Blanca e ING Salud Isapre, bajo el nombre de ING Salud. Estas operaciones determinaron que al término de 2002, el mercado se redujo a 19 isapres en operación, 11 abiertas y 8 cerradas, concentrándose en las 6 principales instituciones del mercado el 82,2% del sistema.

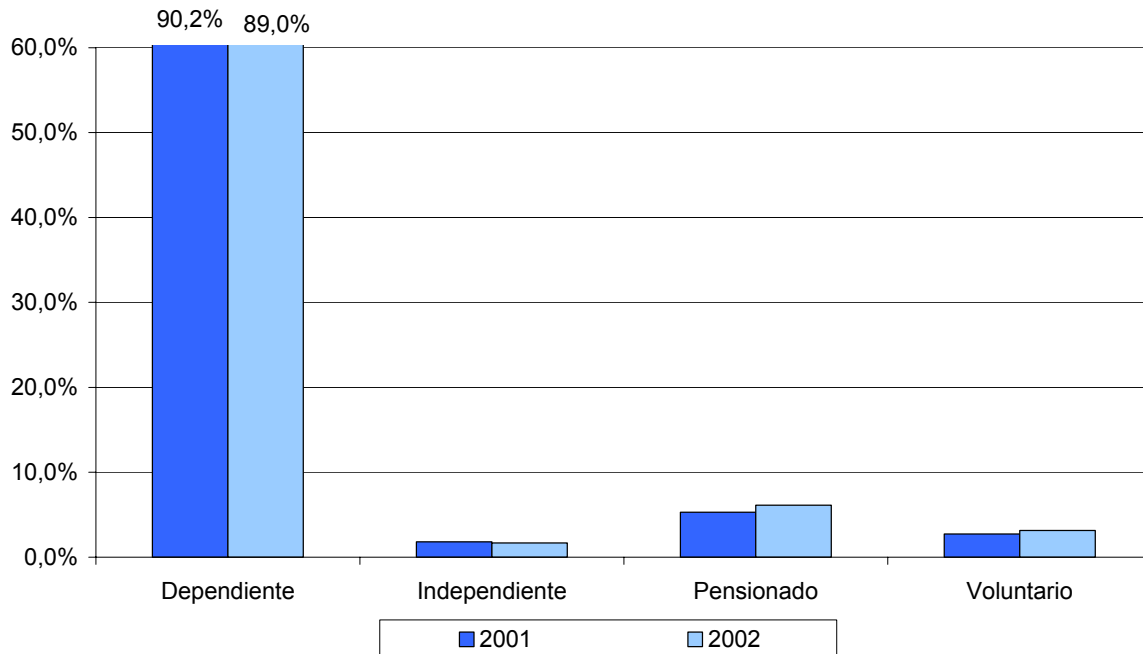
Paralelo a estos cambios de propiedad, se aprecia una alta rotación en las carteras de cotizantes de Promepart, Cigna Salud y Normédica, respectivamente, con 19,4%, 17,6% y 16,1% menos que el año anterior.

II. Principales características de la cartera de cotizantes

- **Tipo de trabajador**

Los trabajadores pensionados son los cotizantes que aumentan más su participación en el sistema Isapre, registrándose un crecimiento de 13,1% en el número de ellos. También destaca el incremento de los voluntarios, cuyo número aumenta en 12,2% .

Distribución de Cotizantes según Tipo de Trabajador a Diciembre de Cada Año



Residencia

La distribución de cotizantes por regiones, muestra la misma tendencia seguida en años anteriores, manteniéndose prácticamente las mismas participaciones. Se observa una concentración de la población cotizante principalmente en la Región Metropolitana (57,8%) y en menor proporción en las regiones V, VIII, X y II, con 7,5%; 7,2%;5,0% y 4,9% respectivamente.

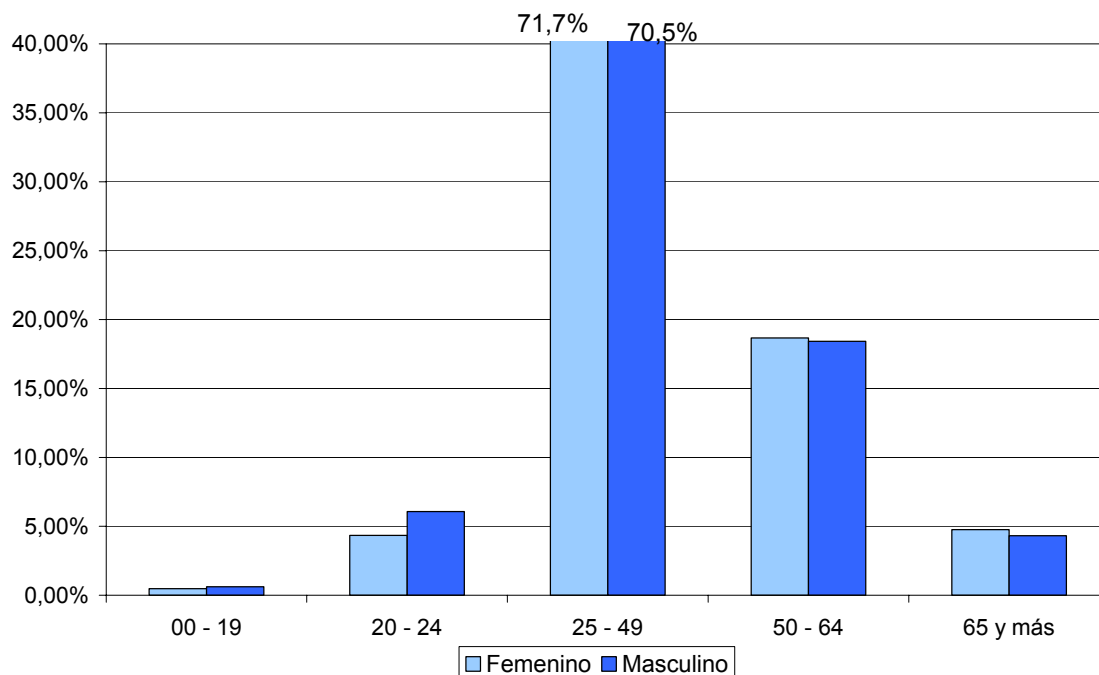
Cabe señalar que el conjunto de casas matrices de las isapres abiertas, localizadas en su mayoría en Santiago, concentran el 60,7% de los cotizantes. Esta situación se acentúa en las isapres cerradas, las cuales presentan más del 80% de sus afiliados adscritos a sus casas matrices.

Edad y sexo de los cotizantes

La participación de las mujeres en los cotizantes del sistema isapre alcanza a 34,5%, siendo similar a la registrada en el 2001. Por su parte, la edad promedio de las mujeres cotizantes es de 40,8 años, cifra levemente superior a los 40 años observados en 2001. En cuanto a los hombres cotizantes, su edad promedio es similar a la de las mujeres porque alcanza los 40,4 años.

En cuanto a la distribución por rangos de edad de los cotizantes, se observa una concentración de la población entre los 25 y los 49 años, distribución muy similar a la de 2001. Este rango de edad acumula al 71,7% de las mujeres y el 70,5% de los hombres.

Distribución de Cotizantes por Rangos de Edad y Sexo a Diciembre de 2002



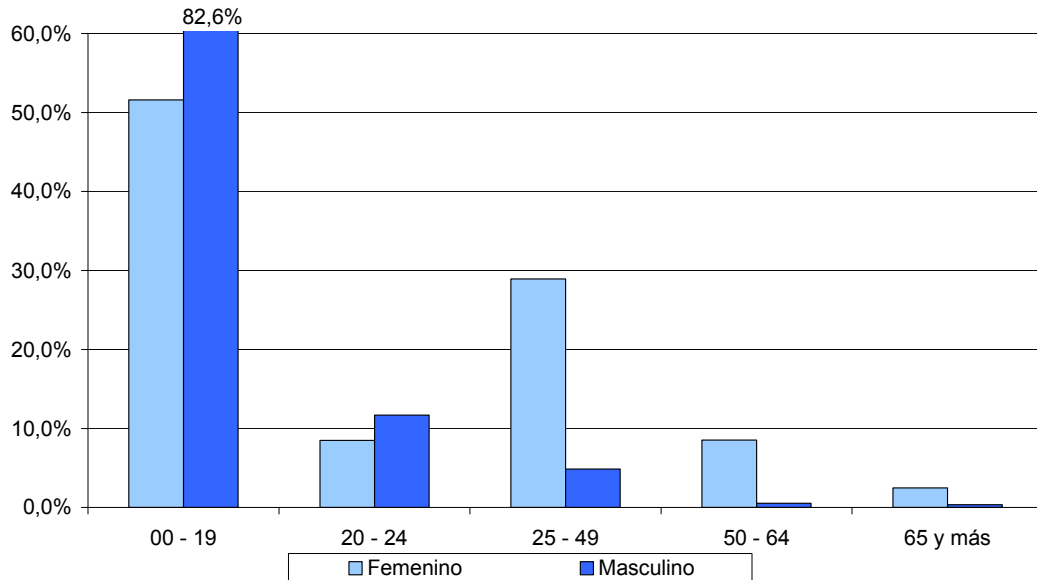
Edad y sexo de las cargas

Del total de cargas registradas a diciembre de 2002, las mujeres representan al 60,3%, cifra similar a la obtenida el año anterior en la misma fecha. Las cargas femeninas registran una edad promedio de 23,9 años, prácticamente igual a la cifra del año anterior. Por su parte, las cargas masculinas tienen un promedio de edad muy inferior que las femeninas, registrándose un promedio de 12,2 años.

La población de las cargas se concentra principalmente en los primeros años de vida, específicamente entre 0 y 24 años, donde se concentra el 60,1% de las cargas femeninas y 94,2% de las cargas masculinas.

Cabe destacar que las cargas masculinas están más concentradas en los primeros años de vida con un 97,7% de la población entre 0 y 29 años, participación que llega a un 99,1% si se considera la población entre 0 y 49 años. En cambio, las cargas mujeres presentan una mayor dispersión, situación similar a la observada en diciembre de 2001.

**Distribución de las Cargas por Rangos de Edad y Sexo
a Diciembre de 2002**



III. Evolución de cotizantes según tramos de renta ¹

Sólo los tramos de rentas más altas aumentan su importancia relativa, es decir, los cotizantes de rentas entre \$500 mil y \$900 mil y los de rentas superiores a \$900 mil incrementan su participación en 0,7 y 1,9 puntos porcentuales respecto de 2001.

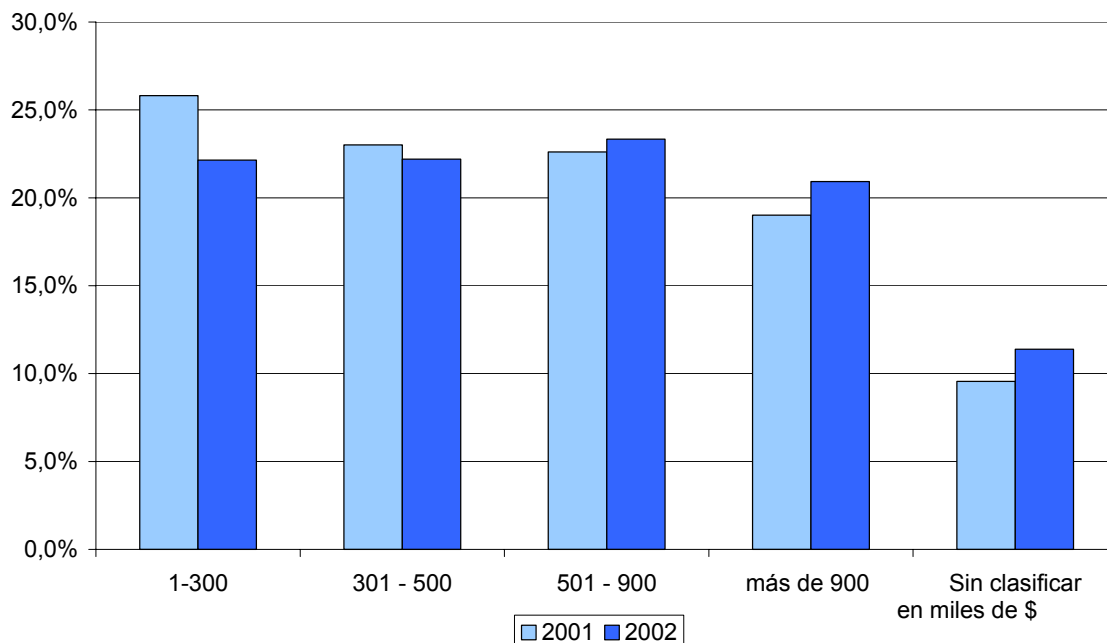
En cambio, los afiliados con rentas hasta \$ 300 mil son los que experimentan la mayor disminución relativa, cayendo su participación en 3,7 puntos porcentuales.

Respecto a los cotizantes que no declaran su renta², se registró un incremento de 3,9%. Cabe mencionar que en la gran mayoría de los casos se trata de declaraciones no pagadas, por lo que se podría pensar que durante 2002 aumentó la frecuencia de éstas.

¹ Se analizan sólo los cotizantes dependientes porque constituyen el grueso de la población y debido a que sus rentas son informadas en la mayoría de los casos.

² Con respecto al porcentaje de cotizantes que no aparecen con renta, este número podría disminuir si se mejorara la base de datos informando la última renta conocida cuando la declaración del afiliado no la incorpore.

Distribución de los Cotizantes Dependientes según Tramos de Renta a Diciembre de Cada Año



Las carteras de cotizantes que concentran una mayor proporción de rentas menores a \$300 mil son las isapres Promepart, Vida Plena, Sfera y Ferrosalud con 50%, 38%, 36% y 45% de su cartera respectivamente.

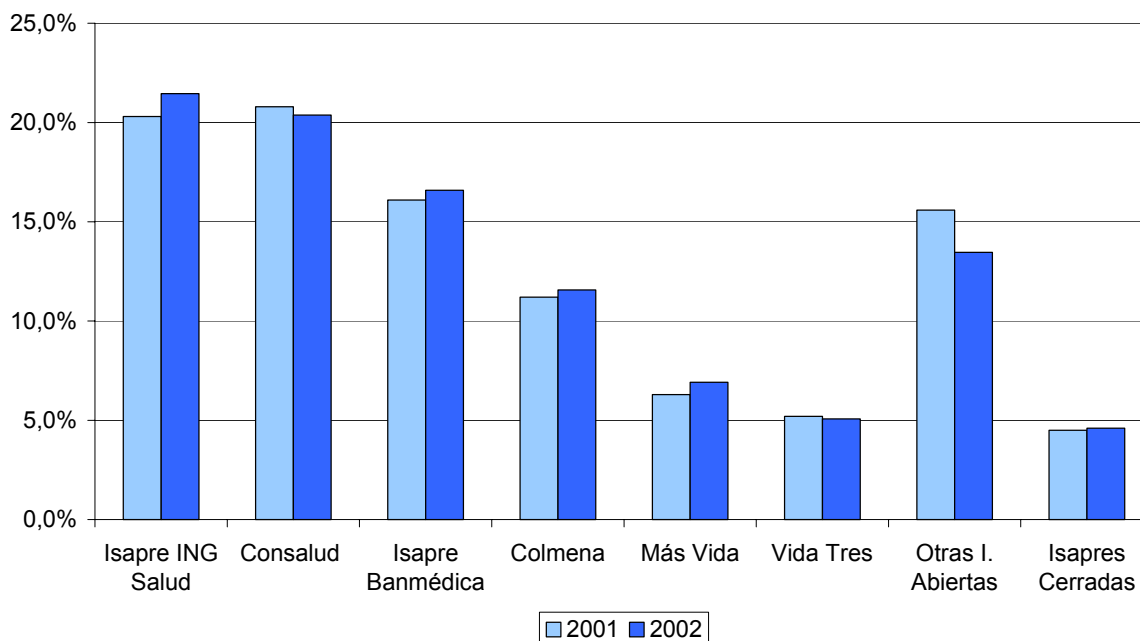
En cambio, si se consideran los cotizantes con rentas tope o de más de \$900 mil, las isapres cuyas carteras concentran una mayor proporción de ellos son Chuquicamata, Banco Estado, Río Blanco, Vida Tres y Colmena con un 66%, 54%, 48%, 32% y 32% respectivamente.

IV. Concentración de mercado

En las isapres abiertas, se aprecian tres grandes líderes en el mercado según el número de cotizantes: Consalud, ING Salud³ y Banmédica.

³ Por la fusión de ambas isapres, la participación de ING Salud se compara en el gráfico con la suma de Cruz Blanca e ING Salud Isapre en el 2001.

**Participación de Mercado según Número de Cotizantes
a Diciembre de Cada Año**



Destaca el incremento de participación de mercado de ING Salud, resultado de la fusión de ING y Cruz Blanca. Asimismo, Más Vida, Banmédica y Colmena aumentaron en 0,6; 0,5 y 0,4 puntos porcentuales su participación respecto del año anterior. Por otra parte, destaca la disminución del conjunto de otras isapres abiertas en 1,9 puntos porcentuales de participación. Asimismo, si se considera la participación por grupos propietarios de isapres, habría que considerar conjuntamente a Banmédica y Vida Tres, resultando una participación de mercado de 21,7% en 2002, en tanto que en 2001 era de 21,3%. En consecuencia, la escasa variación señalada garantiza que, consideradas en conjunto, sea la isapre más grande del mercado.

En función del número de beneficiarios, las participaciones de mercado de las isapres abiertas y cerradas no presentan grandes variaciones. Las isapres cerradas alcanzan una participación de mercado de sólo de 5,4%, proporción similar a la de 2001. En tanto, se observa un liderazgo menor de Consalud, que pasa de 23,3% en 2001 a 22,9% en 2002.

IV. Suscripciones y desahucios 4

Las suscripciones totalizaron 250.772, apreciándose una disminución de 1,7% respecto del 2001. Si se comparan con el número de desahucios registrados en el mismo período, se aprecia que las isapres Colmena y Banmédica, suscriben un número de contratos similar a los desahuciados en el período. Por su parte, isapres como Consalud, Promepart, Cigna y

⁴ Las suscripciones son las contrataciones explicadas por la entrada de afiliados nuevos al sistema, por afiliados que se cambian de isapre, o que cambian su condición de beneficiario a cotizante. Los desahucios son los términos de contrato que se generan porque el cotizante deja el sistema, se cambia de isapre, o modifica su condición de cotizante a beneficiario.

Normédica, registran un número bajo de suscripciones referidas a los desahucios registrados. En tanto, ING Salud, Más Vida y Sfera, registraron una proporción mayor de suscripciones que desahucios.

Respecto de los desahucios, éstos disminuyeron un 24,3% respecto al 2001, con un total de 289.577. Al revisar los motivos, existe un incremento de los desahucios voluntarios, los cuales pasan de una participación de 58,7% del total en 2001, a 70,7% en 2002. Cabe destacar que, dentro de este tipo de desahucios, se consideran aquellos relativos a los cotizantes que se retiran por alzas de precios. Los desahucios por parte de la isapres pasan de un 30,6% del total en 2001, a un 23,0% en 2002.

V. Reclamos, Consultas y Controversias

Durante 2002 se tramitaron en la Superintendencia 7.428 causas sea por consultas, reclamos y/o controversias. Con respecto a los principales motivos por los que reclaman los afiliados a través de reclamos, consultas y/o controversias destacan los siguientes temas: bonificaciones, adecuaciones contractuales (incluidas las alzas de precio), licencias y SIL y por desafiliaciones y términos de contratos. Cabe mencionar que las tasas más altas, por cada 10.000 beneficiarios, se registraron en los temas de bonificaciones con 7,7 casos y en adecuaciones contractuales con 7,0 casos, temas que en 2001 también figuraban entre los más importantes pero con tasas de 5,5 casos y 3,8 casos por 10.000 beneficiarios.

Durante el 2002 , se tramitaron 1.850 controversias las que se concentraron en tres temas: 55,9% en adecuación contractual, 31,2% en desafiliación y término de contrato y sólo un 11,8% en bonificaciones. Cabe destacar el notable aumento de las controversias por adecuación contractual que pasan de 554 casos en 2001 a 1.034 en 2002. Entre las isapres que presentan un mayor número de casos se encuentran Banmédica (319 casos), Vida Tres (318 casos), Consalud (196 casos) y Cigna (113 casos), sin embargo las tasas más altas en relación a las poblaciones beneficiarias respectivas, se observan a continuación.

