



Minuta Análisis Descriptivo de la Cartera del Sistema Isapre A diciembre de 2009

Abril de 2010

Este documento presenta las principales variaciones ocurridas en la cartera de la población cotizante del sistema isapre y sus cargas, entre 2008 y 2009.

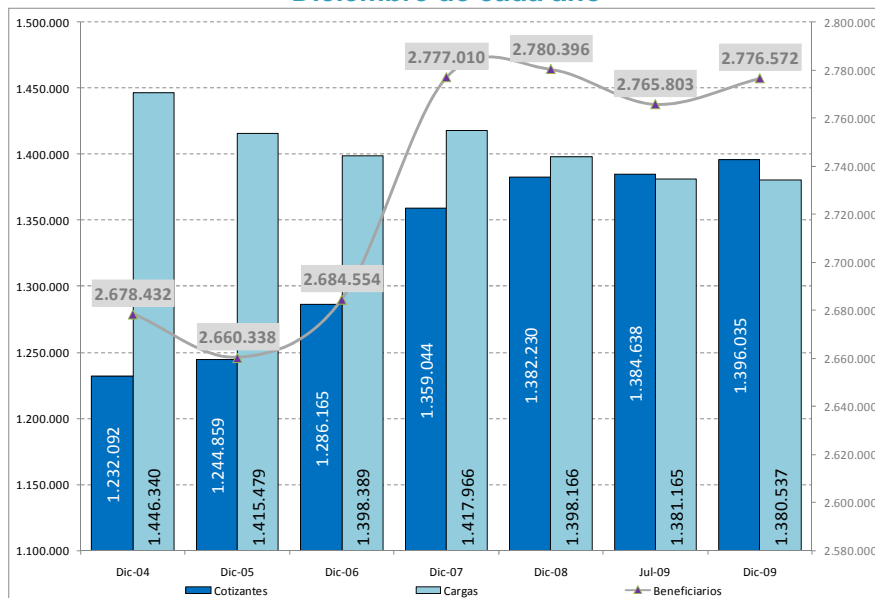
I. Evolución de la Cartera de Beneficiarios

A diciembre de 2009, el sistema Isapre registra una población beneficiaria de 2.776.572 personas, un 50,3% de ellas son cotizantes y el 49,7% restante son cargas.

A esta fecha, los/as cotizantes son un 1% superior a los registrados en el año anterior. La relación de cargas por cotizante ha disminuido en los últimos años, pasado de 1,17 el año 2004 a 0,99 al 2009, siendo el mes de julio 2009 donde se produce un quiebre de tendencia y hay más cotizantes que cargas.

Por su parte, las cargas totalizan 1.380.537 personas, lo que representa una disminución de 1,3% respecto de 2008.

**Gráfico 1: Evolución de la Cartera de Beneficiarios
Diciembre de cada año**



Fuente: Superintendencia de Salud. Elaborado por el Departamento de Estudios y Desarrollo, a partir de la información contenida en el Archivo Maestro de Beneficiarios.

Las variaciones en la cartera de cotizantes, son principalmente reflejo de las alzas experimentadas por las Isapres Masvida, Colmena y Banmédica y las disminuciones en Cruz Blanca, Vida Tres y Consalud.

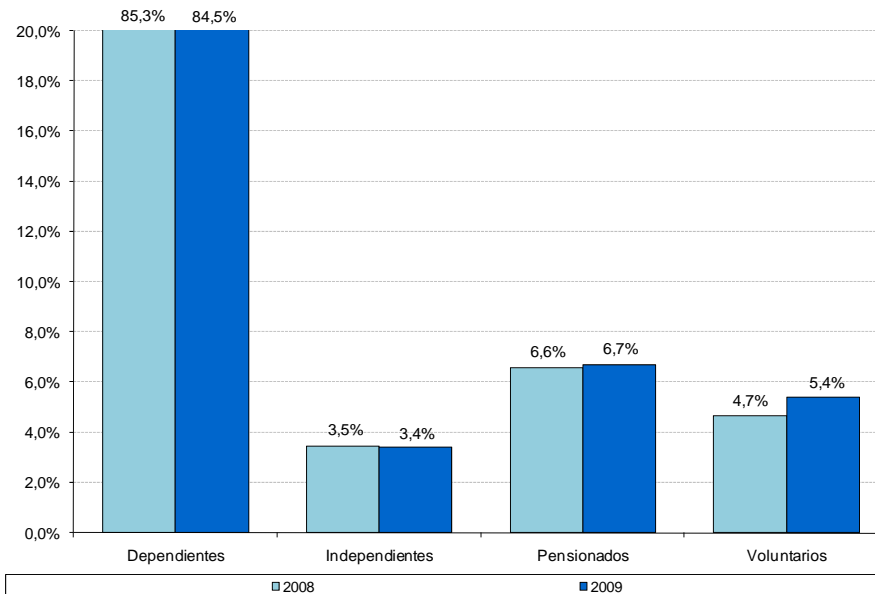
Al término de 2009, el mercado lo componen 13 Isapres, 7 abiertas y 6 cerradas. La concentración en las abiertas¹, en términos de cotizantes corresponde al 96,7% y de beneficiarias/os (cotizantes + cargas) al 95,9%.

II. Principales Características de la Cartera de Cotizante

• Tipo de Trabajador

Las/os cotizantes que son trabajadoras/es voluntarias/os y pensionadas/os registran el mayor crecimiento respecto al mismo periodo anterior, un 16,9% para los primeros y 2,8% para los segundos, manteniendo constante los/as dependientes y un decrecimiento en las/os independientes de un 0,2%. Por otra parte, las/os dependientes alcanzan una participación del 84,5% del total de cotizantes del sistema Isapre, seguido por los pensionados/as con un 6,7%, voluntarios/as con un 5,4% e independientes con un 3,4%.

**Gráfico 2: Distribución de Cotizantes según Tipo de Trabajador
Diciembre de 2009**



Fuente: Superintendencia de Salud. Elaborado por el Departamento de Estudios y Desarrollo, a partir de la información contenida en el Archivo Maestro de Beneficiarios.

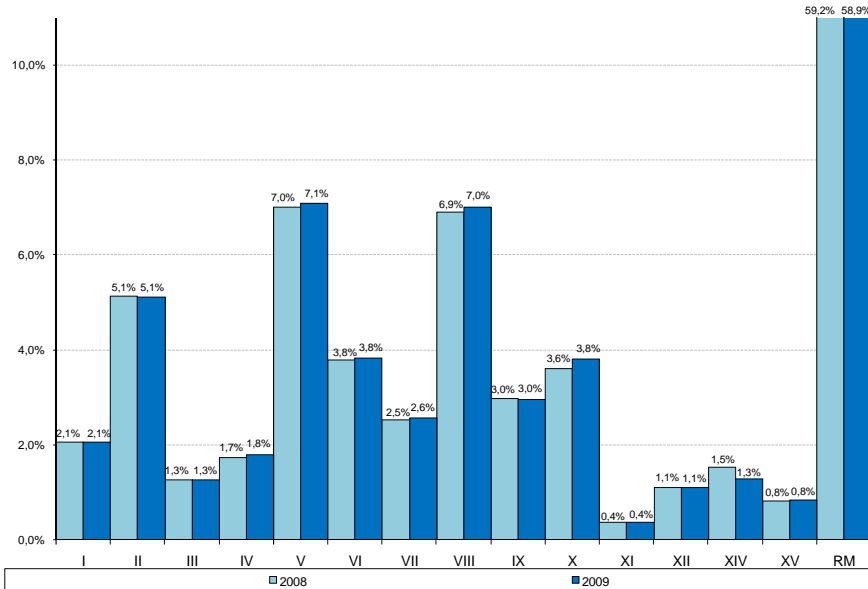
• Residencia

La distribución de las/os cotizantes por regiones, muestra la misma tendencia seguida en años anteriores, manteniéndose prácticamente las mismas participaciones. Se observa una fuerte

¹ No incluye la isapre abierta Alemana Salud cuyo registro está vigente, pero se mantiene sin afiliados.

concentración en la Región Metropolitana (58,9%), seguida en menor proporción por las regiones V, VIII, II y X.

**Gráfico 3: Distribución de Cotizantes según Región
Diciembre de 2009**



Fuente: Superintendencia de Salud. Elaborado por el Departamento de Estudios y Desarrollo, a partir de la información contenida en el Archivo Maestro de Beneficiarios.

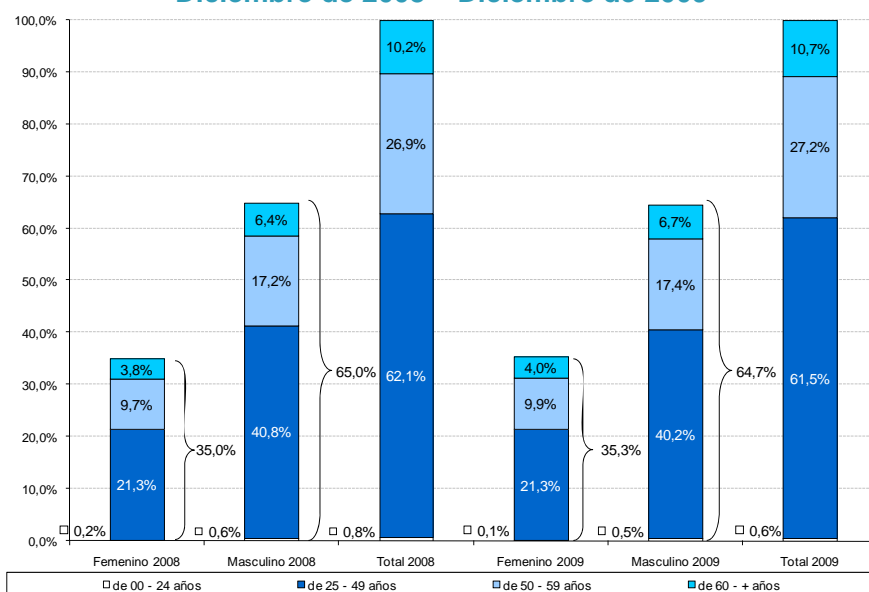
- Sexo y Edad**

La participación de las cotizantes femeninas del sistema isapre alcanza a un 35,3%, superior a la registrada en el 2008 (35,0%), con un crecimiento de un 2,1% respecto al año anterior. Por su parte, la edad promedio de las cotizantes femeninas es de 42,4 años, similar a la del año 2008 (42,2 años). En cuanto a los cotizantes masculinos, su edad promedio es inferior a la de las femeninas, 41,4 años y similar al observado en 2008 (41,1 años).

En relación con la distribución por rangos de edad de la población cotizante, se observa una concentración entre los 25 y los 49 años, levemente menor a la de 2008. En este rango se aprecia que el 34,7% son cotizantes femeninas (similar al año anterior) y equivalen al 21,3% del total de cotizantes y un 65,3% son cotizantes masculinos, equivalente al 40,2% de cotizantes (40,8% en el 2008).

Esta menor concentración entre los rangos 25 y 49 años, se reparte en el rango 50 y 59 años y en el de mayores de 60 años. En este último rango, se observa un incremento de 8.065 personas que equivalen a un 5,7% con respecto al año anterior, respecto al rango de 50 y 59 años pasaron de 26,9% a 27,2%.

**Gráfico 4: Distribución de Cotizante según Rangos de Edad y Sexo
Diciembre de 2008 – Diciembre de 2009**



Fuente: Superintendencia de Salud. Elaborado por el Departamento de Estudios y Desarrollo, a partir de la información contenida en el Archivo Maestro de Beneficiarios.

• Edad y Sexo de las Cargas

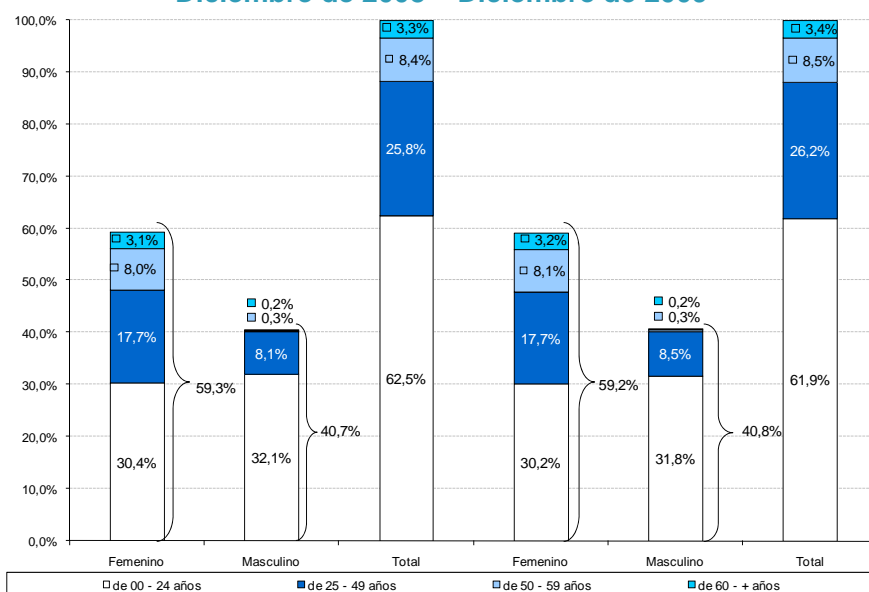
Del total de cargas registradas a diciembre de 2009, las femeninas representan al 59,2%, cifra similar al año anterior y registran una edad promedio de 24,7 años, similar cifra del año anterior (24,6 años), esta edad se debe principalmente por las cargas cónyuges. Por su parte, las cargas masculinas crecen en 0,1 punto porcentual promedio en relación al del año anterior, muy inferior al de las cargas femeninas, alcanzando los 13,3 años.

La población de las cargas se concentra principalmente en los menores de edad, específicamente entre el tramo 0 y 24 años con un 61,9%, rango donde las cargas femeninas son el 30,2% y las cargas masculinas el 31,8%, porcentajes similares a los de 2008 (30,4% y 32,1%, respectivamente). En las cargas de 25 años y más, las femeninas representan el 29% y las masculinas el 9,0%.

Cabe destacar que las cargas masculinas están más concentradas en los rangos de menores años, con un 77,8% de la población entre 0 y 24 años, participación que llega a un 98,7% si se considera la población entre 0 y 49 años. En cambio, las cargas femeninas presentan una mayor dispersión con un 51,0% de la población entre 0 y 24 años, participación que llega a un 80,9% si se considera la población entre 0 y 49 años, situación similar a la observada en diciembre de 2008.

Por otra parte y en términos de participación, las cargas mayores de 60 años crecieron en un 1 punto porcentual respecto al año anterior, pasando de 6,7% a 7,1%. Las cargas femeninas mayores de 60 años crecieron respecto a diciembre del año anterior en 4.461 cargas que equivalen a un 4,6% del período anterior.

**Gráfico 5: Distribución de Cargas según Rangos de Edad y Sexo
Diciembre de 2008 – Diciembre de 2009**



Fuente: Superintendencia de Salud. Elaborado por el Departamento de Estudios y Desarrollo, a partir de la información contenida en el Archivo Maestro de Beneficiarios.

III. Evolución de Cotizantes según Tramos de Renta²

Con rentas actualizadas a moneda de diciembre de 2009 se puede señalar que, los tramos de rentas más altas aumenta su importancia relativa, es decir, la población cotizante de rentas superiores a \$1 millón, incrementan su participación en 2,4 puntos porcentuales respecto de 2008, pasando de 32,6% a 35,0% de participación, lo mismo ocurre con los tramos de rentas bajas de \$600 mil a \$1 millón que incrementan su participación en 0,2 puntos porcentuales respecto de 2008, respecto a los tramos inferiores todos bajan su participación.

El tramo sin renta informada del sistema presenta una disminución de 1 punto porcentual, lo que implica una mejor base 2009.

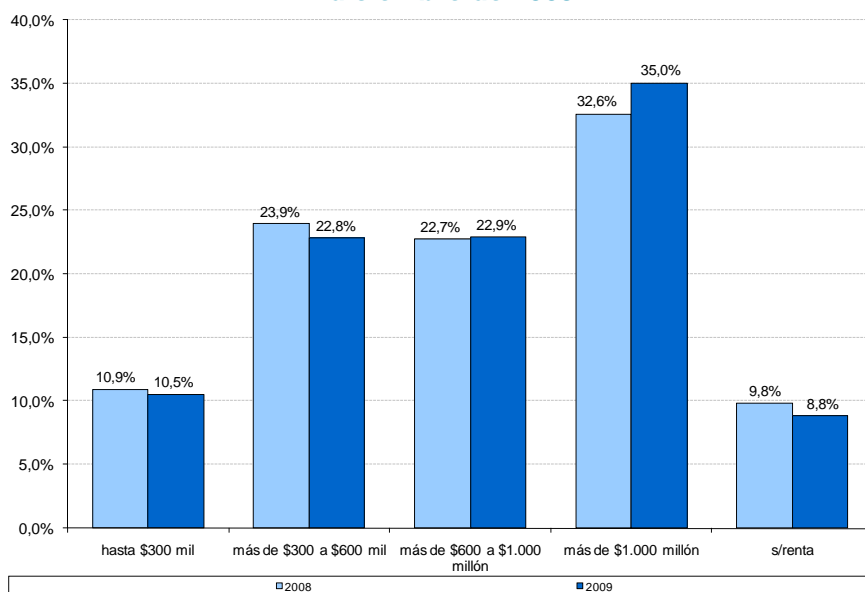
Durante 2009, las carteras de la población cotizante que concentra una mayor proporción de rentas menores a \$300 mil corresponden a las Isapres Ferrosalud (28,5%), Consalud (19,9%) Banmédica (12,8%) y Cruz Blanca (11,2%).

Las Isapres que concentran la mayor parte de su cartera en las rentas entre \$300 y \$600 mil, son Cruz del Norte (71,0%), Ferrosalud (60,2%), Consalud (51,3%), Cruz Blanca (47,0%) y Banmédica (46,9%).

En cambio, si se consideran la población cotizante con rentas tope o de más de \$1 millón, se observa que las Isapres con mayor proporción son Chuquicamata (94,9%), Río Blanco (91,5%), Fundación (87,9%), San Lorenzo (81,2%) y Fusat (63,6%) entre las cerradas y Vida Tres (63,1%), Colmena (57,5%) y Masvida (48,3%) entre las abiertas.

² Se analizan sólo la población cotizante dependiente porque constituyen el grueso de la población y debido a que sus rentas son informadas en la mayoría de los casos.

**Gráfico-6: Distribución de Cotizante según Tramos de Rentas
A diciembre de 2009**



Fuente: Superintendencia de Salud. Elaborado por el Departamento de Estudios y Desarrollo, a partir de la información contenida en el Archivo Maestro de Beneficiarios.

IV. La Población Cotizante que entra y sale del Sistema Isapre

Durante el año 2009, entran al sistema 150.791 personas cotizantes que representa un 0,5% menos de los que entraron en 2008, de este total un 34,5% corresponden a población femenina. Por otra parte, el 77,7%³ de los que ingresan cuentan con información de renta imponible, por lo que para determinar la cotización pactada promedio, sólo se considera la información de estos últimos, la que alcanza a \$47.621, (\$53.089 en mujeres y \$44.741 en hombres), tienen una edad promedio de 31,6 años y una relación de cargas de 0,4.

De las 136.986 personas cotizantes que salen del sistema durante el 2009, un 6,8% más de los emigraron el año 2008, el 30,9% del total corresponde a población femenina. Asimismo, sólo el 58,6%⁴ posee información de la renta imponible, por lo que al igual que párrafo anterior, sólo se considera la información de estos últimos para determinar la cotización pactada promedio, que alcanza a \$52.547, (\$58.827 en mujeres y \$49.743 en hombres), con una edad promedio de 36,4 años y una relación de cargas de 0,7.

Como se observa en el cuadro siguiente, entran personas cotizantes con menos edades, cargas y con una cotización pactada inferior.

³ En este caso la información que falta puede ser debido a que las rentas tope no tienen obligación de detallarse.

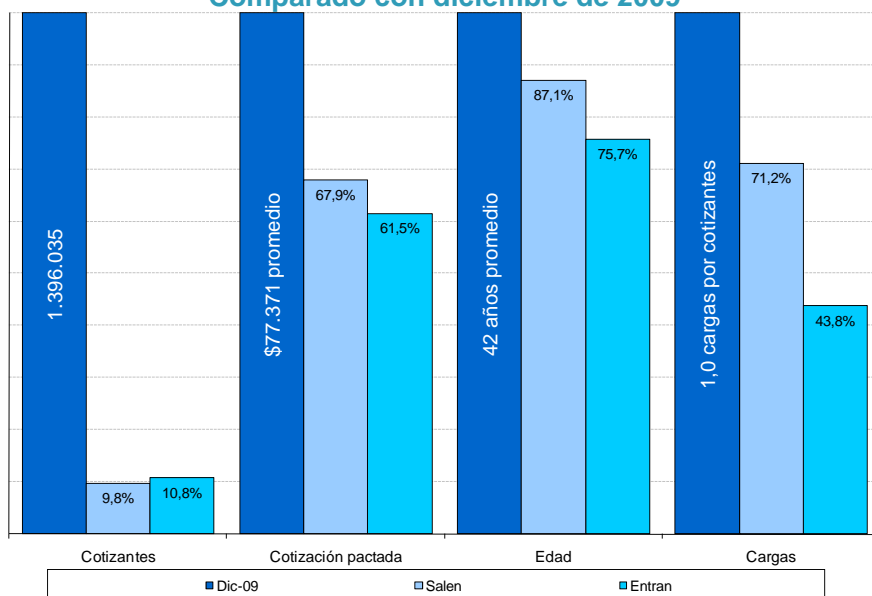
⁴ Esto puede deberse principalmente a que muchas personas que se van del sistema corresponden a gente que no han pagado sus cotizaciones, por lo que la información de renta tampoco aparece para los últimos meses.

Cuadro 1: Cotizantes que salen y entran al Sistema Isapre

Características	Sexo	Cotizantes	Cotización Pactada Promedio	Edad Promedio	Cargas Promedio
Sistema Isapre a Diciembre 2008	Femenino	35,0%	\$ 73.335	42,2	0,6
	Masculino	65,0%	\$ 78.541	41,1	1,2
	Total	1.382.230	\$ 76.721	41,4	1,0
Salieron	Femenino	30,9%	\$ 58.827	37,5	0,5
	Masculino	69,1%	\$ 49.743	35,9	0,8
	Total	136.986	\$ 52.547	36,4	0,7
Entraron	Femenino	34,5%	\$ 53.089	32,8	0,3
	Masculino	65,5%	\$ 44.741	31,0	0,5
	Total	150.791	\$ 47.621	31,6	0,4
Sistema Isapre a Diciembre 2009	Femenino	35,3%	\$ 74.212	42,4	0,6
	Masculino	64,7%	\$ 79.098	41,4	1,2
	Total	1.396.035	\$ 77.371	41,8	1,0

Estos movimientos son consistentes con los cambios registrados por el sistema, donde se aprecia una concentración en poblaciones con ingresos más altos, una disminución del número de cargas por persona cotizante y estabilidad de la edad promedio en torno a 41,8 años.

Gráfico 7: Características de Cotizantes que salen y entran al Sistema Isapre Comparado con diciembre de 2009

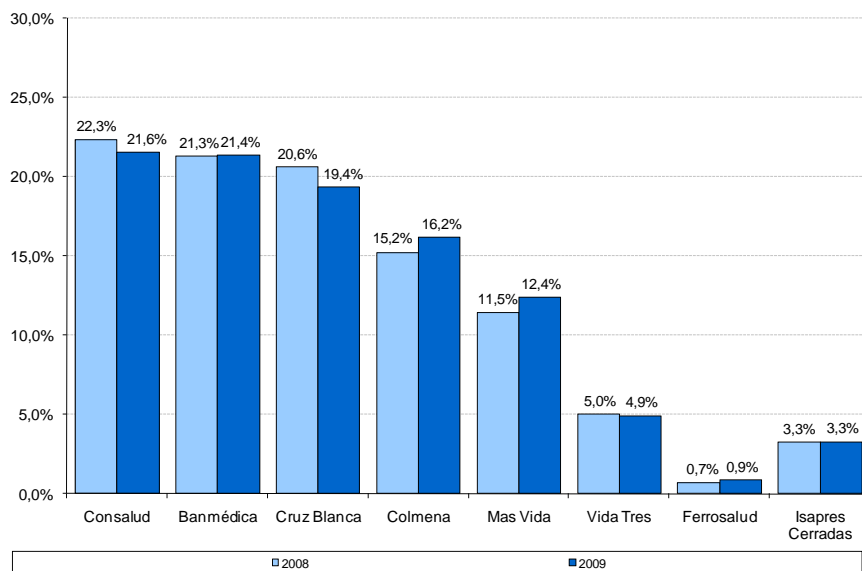


Fuente: Superintendencia de Salud. Elaborado por el Departamento de Estudios y Desarrollo, a partir de la información contenida en el Archivo Maestro de Beneficiarios.

V. Concentración de Mercado

En las Isapres abiertas, se aprecian tres grandes líderes en el mercado según el número de población cotizante: Consalud, Banmédica y Cruz Blanca.

**Gráfico-8: Distribución de Cotizantes por Isapre
A diciembre de 2009**



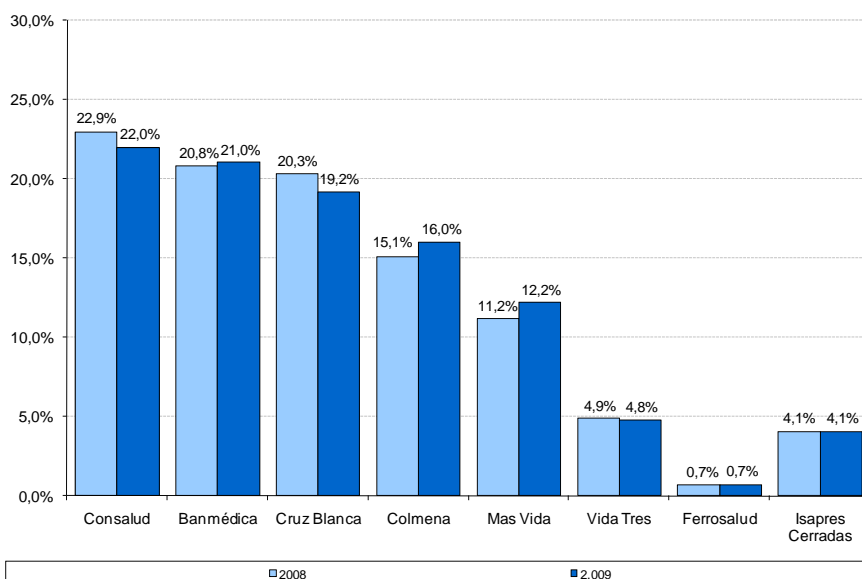
Fuente: Superintendencia de Salud. Elaborado por el Departamento de Estudios y Desarrollo, a partir de la información contenida en el Archivo Maestro de Beneficiarios.

Destaca el incremento de participación de mercado de Colmena, Masvida, Banmédica y Ferrosalud, con 1,0; 0,9; 0,1 y 0,2 puntos porcentuales, respectivamente, en cambio Cruz Blanca, Consalud y Vida Tres pierden 1,2; 0,7 y 0,1 puntos porcentuales, respectivamente. Por otra parte, se aprecia que el conjunto de Isapres cerradas se mantienen en 3,3% del mercado.

Consalud lidera el mercado con un 21,6% (año 2008 22,3%) y le sigue Banmédica con un 21,4% (año 2008 21,3%). Asimismo, si se considera la participación por grupos propietarios de Isapres, habría que considerar conjuntamente a Banmédica y Vida Tres, resultando una participación de mercado de 26,3% en 2009. En consecuencia, consideradas en conjunto, estas Isapres tienen la primera posición del mercado.

Respecto del la población beneficiaria, la Isapre Consalud sigue liderando el mercado llegando al 22,0% de participación –disminuyendo su participación en 0,9 puntos porcentuales en comparación al año anterior-, seguida de Banmédica con un 21,0%. Al mirar la gráfica se puede señalar que Masvida y Colmena aumentan en 1,0 y 0,9 puntos porcentuales, respectivamente, en relación al año anterior y se explica por el aumento de cotizantes más que por el de las cargas. En cambio, el conjunto de Isapres cerradas mantienen en 4,1% del mercado.

**Gráfico-9: Distribución de Beneficiarios/os por Isapre
A diciembre de 2009**



Fuente: Superintendencia de Salud. Elaborado por el Departamento de Estudios y Desarrollo, a partir de la información contenida en el Archivo Maestro de Beneficiarios.

VI. Suscripciones y Desahucios de Contratos⁵

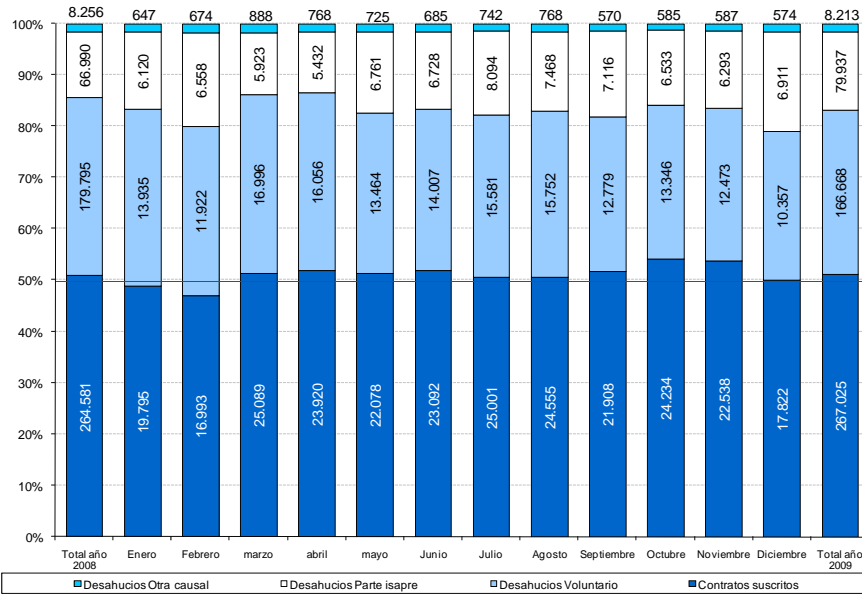
En el año 2009 las suscripciones totalizan 267.025, aumentando en un 0,9% respecto a 2008, lo que se explica por el comportamiento de las Isapres, Colmena, Masvida, Banmédica y Ferrosalud.

Respecto de los desahucios, éstos disminuyen en un 0,1% respecto al 2008, alcanzando los 254.818. Al revisar los motivos, existe un aumento en la participación de los desahucios por parte de las Isapres desde un 26,3% en 2008 a un 31,4% en 2009, representando un incremento de 19,3% respecto al mismo período anterior. Cabe destacar, que dentro de este tipo de desahucios se consideran aquellos relativos a la población cotizante que no pagan sus cotizaciones, existe también una disminución de 7,3% de desahucios voluntarios.

En consecuencia, se aprecia que el sistema presenta una variación neta (Suscripciones menos Desahucios) de un 4,8%, con una razón promedio de 95,4 desahucios por cada 100 contratos suscritos. Tanto, las Isapres abiertas como cerradas presentan una variación positiva lo que explica el aumento de cotizantes de 2009 en el Sistema Isapre.

⁵ Las suscripciones son las contrataciones explicadas por la entrada de afiliados nuevos al sistema, por afiliados que se cambian de isapre, o que cambian su condición de beneficiaria/o a de persona cotizante. Los desahucios son los términos de contrato que se generan porque las personas cotizantes deja el sistema, se cambia de isapre, o modifica su condición de persona cotizante a persona beneficiaria.

Gráfico-10: Suscripciones y Desahucios de Contratos Acumulados 2008-2009



Fuente: Superintendencia de Salud. Elaborado por el Departamento de Estudios y Desarrollo, a partir de la información contenida en el Archivo Maestro de Beneficiarios.

ANEXO

Cartera Comparada del Sistema Isapre a diciembre de cada año

	2008		2009		Variación anual
	Valores	Estructura porcentual	Valores	Estructura porcentual	
1.- Cartera vigente					
N° de cotizantes	1.382.230	49,7%	1.396.035	50,3%	1,0%
N° de cargas	1.398.166	50,3%	1.380.537	49,7%	-1,3%
N° total de beneficiarios	2.780.396	100,0%	2.776.572	100,0%	-0,1%
2.- N° de beneficiarios por región					
Región metropolitana	1.593.520	57,3%	1.585.511	57,1%	-0,5%
V región	200.852	7,2%	202.805	7,3%	1,0%
VIII región	193.335	7,0%	194.396	7,0%	0,5%
II región	170.545	6,1%	170.232	6,1%	-0,2%
Otras regiones	622.144	22,4%	623.628	22,5%	0,2%
Total beneficiarios	2.780.396	100,0%	2.776.572	100,0%	-0,1%
3.- N° de cotizantes según tipo de trabajador					
Dependientes	1.179.066	85,3%	1.179.548	84,5%	0,0%
Independientes	47.866	3,5%	47.788	3,4%	-0,2%
Pensionados	90.876	6,6%	93.405	6,7%	2,8%
Voluntarios	64.422	4,7%	75.294	5,4%	16,9%
Total cotizantes	1.382.230	100,0%	1.396.035	100,0%	1,0%
4.- N° de cotizantes según sexo					
Hombres	898.810	65,0%	902.589	64,7%	0,4%
Mujeres	483.420	35,0%	493.446	35,3%	2,1%
Total cotizantes	1.382.230	100,0%	1.396.035	100,0%	1,0%
5.- N° de cotizantes según edad					
Menores de 40 años	694.706	50,3%	692.803	49,6%	-0,3%
Entre 40 y 59 años	546.366	39,5%	554.010	39,7%	1,4%
De 60 años y más	141.158	10,2%	149.222	10,7%	5,7%
Total cotizantes	1.382.230	100,0%	1.396.035	100,0%	1,0%
6.- Concentración de mercado de cotizantes					
Consalud S.A.	308.886	22,3%	301.060	21,6%	-2,5%
Isapre Banmédica S.A.	294.487	21,3%	298.611	21,4%	1,4%
Cruz Blanca S.A.	285.026	20,6%	270.399	19,4%	-5,1%
Colmena Golden Cross	210.518	15,2%	226.218	16,2%	7,5%
Masvida S.A.	158.407	11,5%	173.134	12,4%	9,3%
Vida Tres S.A.	69.727	5,0%	68.736	4,9%	-1,4%
Isapre Fundación	13.643	1,0%	14.148	1,0%	3,7%
Sub total	1.340.694	97,0%	1.352.306	96,9%	0,9%
Otras isapres	41.536	3,0%	43.729	3,1%	5,3%
Total cotizantes	1.382.230	100,0%	1.396.035	100,0%	1,0%
7.- Suscripciones y desahucios de contratos					
Suscripciones	18.060		17.822		-1,3%
Desahucios voluntarios	12.504	68,4%	10.357	58,0%	-17,2%
Desahucios por parte de la isapre	5.182	28,3%	6.911	38,7%	33,4%
Desahucio por otras causales	594	3,2%	574	3,2%	-3,4%
Total desahucios	18.280	100,0%	17.842	100,0%	-2,4%

Fuente: Superintendencia de Salud. Elaborado por el Departamento de Estudios y Desarrollo, a partir de la información contenida en el Archivo Maestro de Beneficiarios.

Nota: pueden existir diferencias con lo publicado en la Web, ya que han existido cambios en los archivos maestros en estudios pero no afectan los resultados y tendencias.